

9801H037/9801H038

## 装箱清单

名称	数量
云台	1pcs
遮阳罩	1pcs
电源适配器	1pcs
H4 扳手	1pcs
接线端子	1pcs
网络防水套	1pcs
8*25 螺丝	5pcs
H6 扳手	1pcs
快速操作手册	1pcs
限制物质清单	1pcs
安全声明	1pcs
用户登记卡（含合格证）	1pcs

# 中型高速一体化云台摄像机

## 快速操作手册

V1.0.1

# 目录

<b>1 开箱检查</b> .....	<b>3</b>
<b>1.1 检查步骤</b> .....	<b>3</b>
<b>1.2 随机附件</b> .....	<b>3</b>
.....	<b>3</b>
<b>2 设备结构</b> .....	<b>4</b>
<b>2.1 线缆说明</b> .....	<b>4</b>
<b>2.2 外观尺寸</b> .....	<b>5</b>
<b>3 设备安装</b> .....	<b>6</b>
3.1 云台安装.....	6
<b>4 操作指南</b> .....	<b>8</b>
4.1 准备工作.....	8
4.1 准备工作.....	6
4.2 登录系统.....	6

# 1 开箱检查

## 1.1 检查步骤

当用户接收到摄像机时，请先检查设备外观有无明显的损坏，产品包装上选用的保护材料能够应对运输过程中大多数的意外撞击。

接着请用户打开产品外包装箱，检查产品随机配备的附件是否齐全，可参见表 1-1 的随机产品清单进行检查。

## 1.2 随机附件

拆开外包装箱时请确认物品与清单是否一致，具体清单请参见下表，实际配置请参照具体产品，若出现配件缺失，请及时与经销商联系。

表 1-1 随机产品清单

配件名称	规格	数量	备注
云台	台	1	
遮阳罩	只	1	
接线端子	只	1	
网络防水套	只	1	
H4 扳手	只	1	
8*25 螺丝	只	5	
电源适配器	只	1	
快速操作手册	本	1	

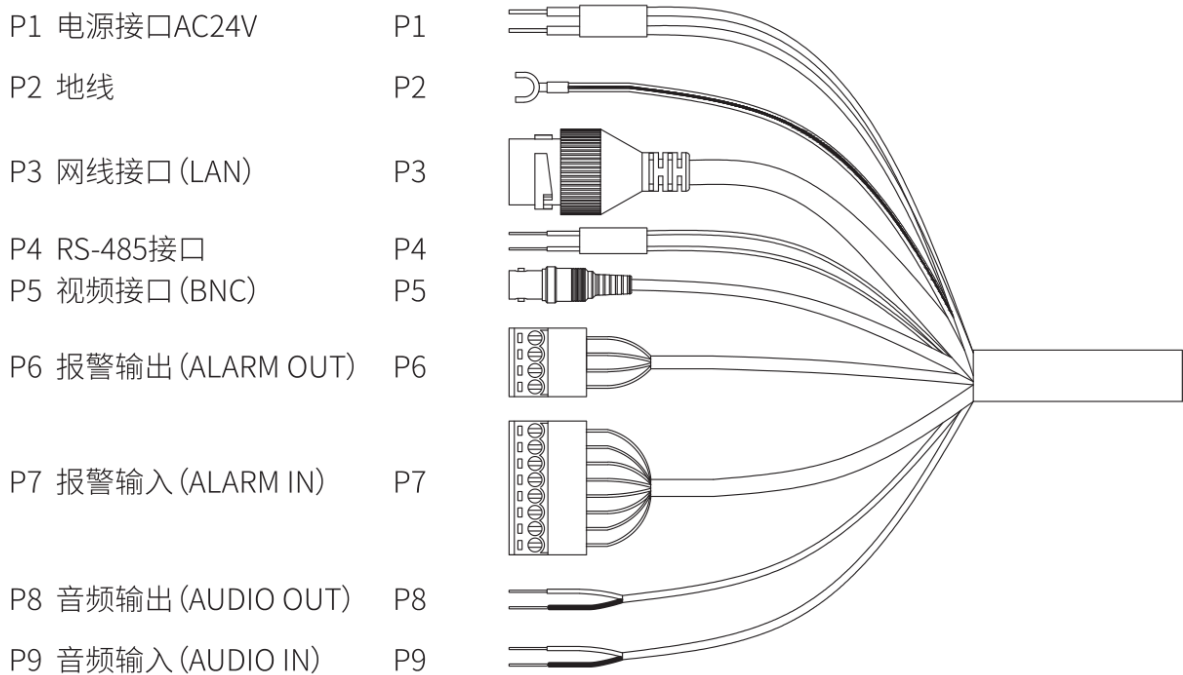
## 2.1 线缆说明

将云台输入端口线缆与主机通讯接口对接，并锁紧；云台输出端口线缆按照标签定义，分别做对应连接（具体线缆请以实物为准）。

### 说明

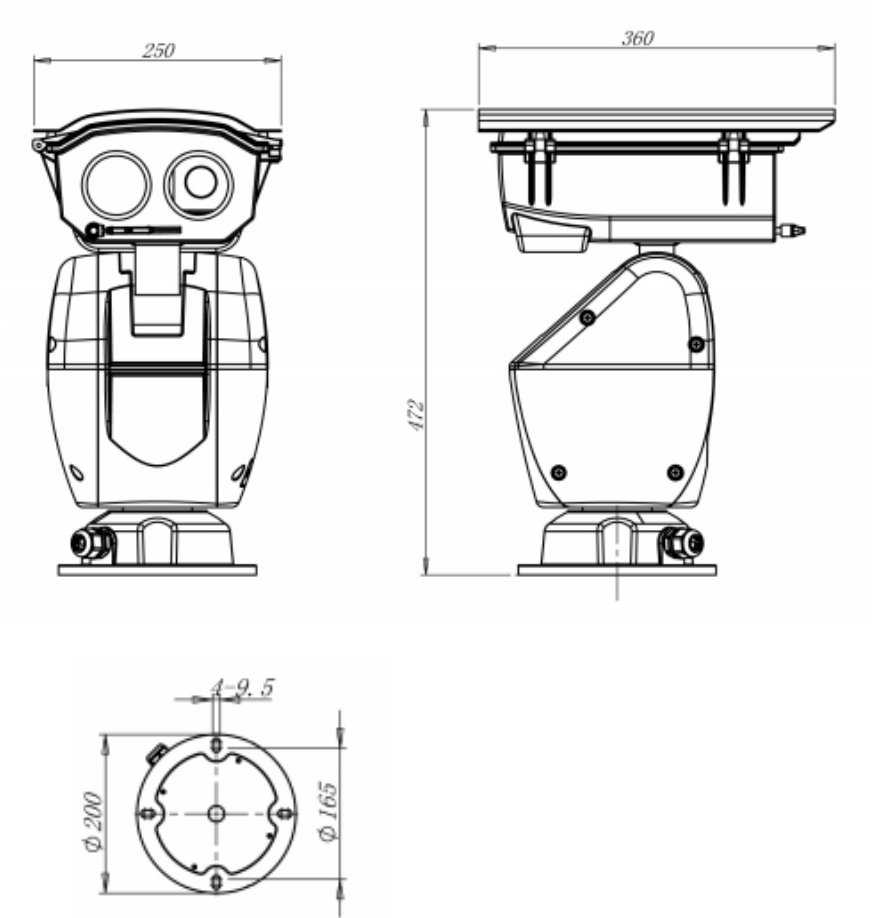
- 下列各连接工作，必须由有资格的专业技术人员或系统安装人员在符合于当地规定的条件下来完成。
- 建议安装人员对这两处线缆接头使用胶布或者胶带做相应的防水处理。避免因进水造成短路，影响产品的正常使用。

图 2-1 线缆说明示意图



## 2.2 外观尺寸

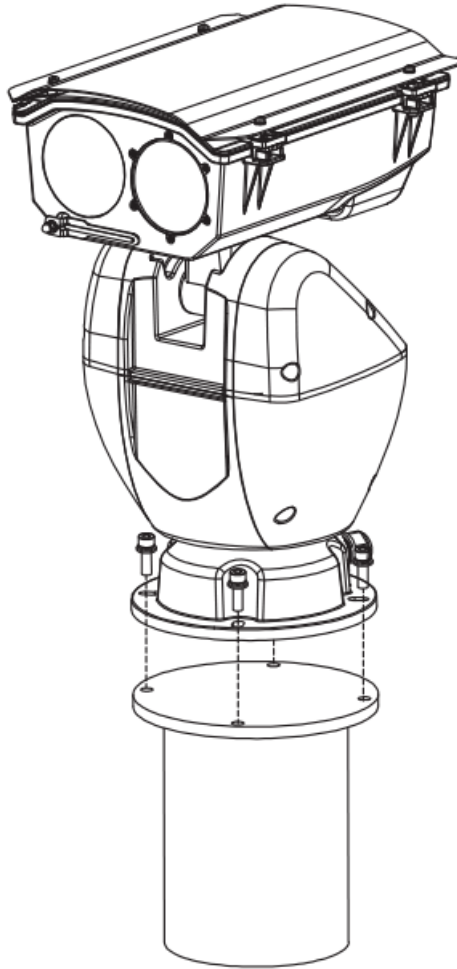
图 2-2 外形尺寸示意图（单位 mm）



# 3 设备安装

## 3.1 云台安装

步骤 1：从配件包中取出 4 颗 8mm 的长度 25mm 螺丝，将云台固定在支架底座上。



步骤 2：接好云台对应的线缆，并上电，完成自检后，请确认预览是否正常。控制正常即表示云台安装完成。

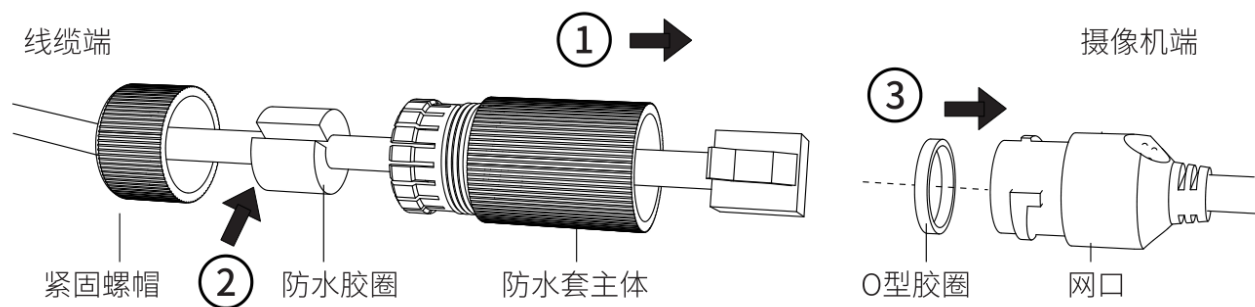
## 3.2 网口保护套安装

在使用云台时，安装配套的网口防水套可防止网线进水，请根据需求进行安装。网口防水套安装步骤如下所示：

步骤 1：将网线依次穿过紧固螺丝，防水套主体

步骤 2：剪开防水胶圈，套入防水套主体和紧固螺帽之间的网线上。

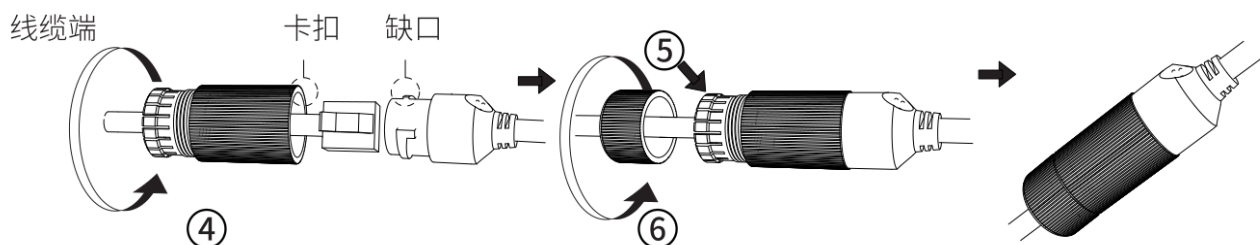
步骤 3：将 O 型胶圈套入网口，将网线插入网口



步骤 4：对齐网口的缺口和防水套主体的卡扣，将防水套主体套入网口端，并顺时针拧紧。

步骤 5：将防水胶圈套入防水帽主体内。

步骤 6：顺时针旋转紧固螺帽，压紧防水胶圈。





# 4 操作指南

## 4.1 准备工作

1. 初次使用设备请进行设备激活。
2. 登陆 Web 界面的默认 IP 地址, LAN1 网口为 192.168.0.10, LAN2 网口为 192.168.1.10, 用户名为 admin.
3. 如需更改 IP 地址, 请通过 Web 配置页签下的网络基本配置进行 IP 地址的修改。

## 4.2 登陆系统

1. 打开 IE 浏览器, 在地址栏输入摄像机的默认 IP 地址, 按<Enter>键, 进入 Web 登录界面, 此时会跳出激活窗口, 仅未激活设备登录时会出现。创建登录密码, 单击<确定>按钮, 激活设备成功。

激活

用户名 admin

密码 \*

8-16位, 只能用数字、小写字母、大写字母、特殊字符的两种及以上组合

确认密码 \*

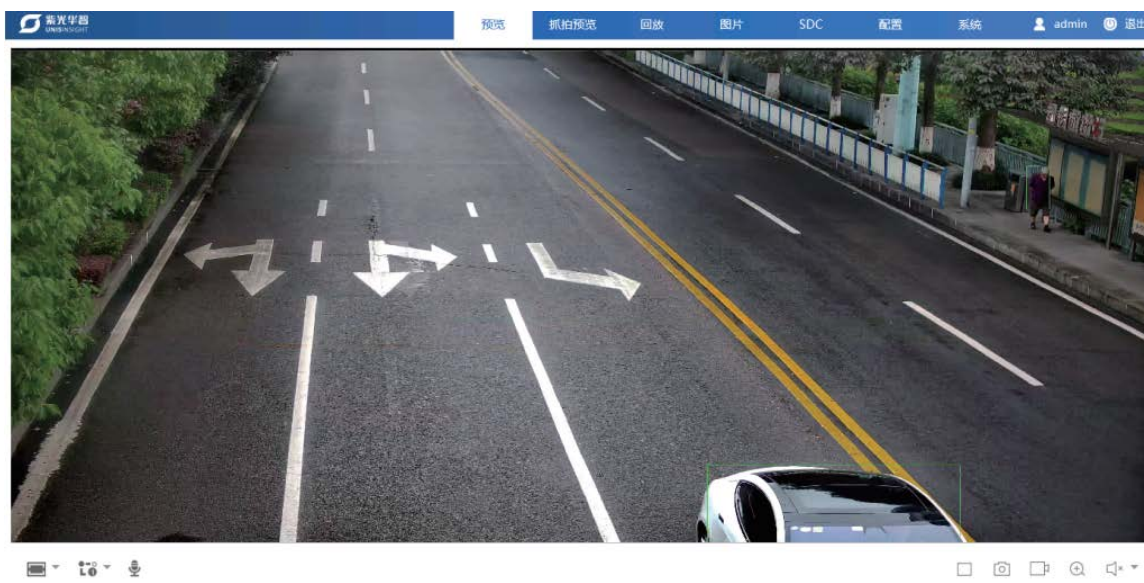
确定

操作指南-6-

2. 在 Web 登录界面使用用户名和登录密码, 进入到主界面。



3. 首次登录时，单击“请点击此处下载插件，安装时请关闭浏览器”，根据系统提示安装插件。插件完成后，打开 IE 浏览器重新登录设备，即可进入 web 主界面查看实时图像。





# 限制物质

部件名称	限制物质或元素									
	铅 (Pb)	汞 (Hg)	镉 (Cd)	六价铬 (Cr(VI))	多溴 联苯 (PBB)	多溴 二苯醚 (PBDE)	邻苯二甲 酸二乙基 己酯 (DEHP)	邻苯二甲 酸丁 苄酯 (BBP)	邻苯二甲 酸二 丁酯 (DBP)	邻苯二甲 酸二 异丁酯 (DIBP)
金属部件	○	○	○	○	○	○	○	○	○	○
塑胶部件	○	○	○	○	○	○	○	○	○	○
印制电路板	○	○	○	○	○	○	○	○	○	○
连接件/紧固件/散热件	○	○	○	○	○	○	○	○	○	○
电源/适配器	○	○	○	○	○	○	○	○	○	○
玻璃	○	○	○	○	○	○	○	○	○	○
镜头组件	○	○	○	○	○	○	○	○	○	○
线缆/线材	○	○	○	○	○	○	○	○	○	○
附件	○	○	○	○	○	○	○	○	○	○
电池	○	○	○	○	○	○	○	○	○	○

本表格依据 SJ/T 11364 的规定编制。

○：表示该限制物质在该部件所有均质材料中的含量均在 GB/T 26572 规定的限量要求以下

×：表示该限制物质至少在该部件的某一均质材料中的含量超出 GB/T 26572 规定的限量要求

(注：不同产品，限制物质或元素存在差异。)

# 用户登记卡

---

感谢您选用本公司产品，请详细填写保修卡内容并妥善保存，本公司将以此作为保修依据。

1. 本产品硬件保修 2 年。
2. 保修时请您出示保修卡和税务部门认可的正式购机发票，如您无法出具发票和保修卡，该产品的免费保修起始日期将以本公司交付日期为准。
3. 产品保修不包括安装支持，不涉及配件及耗材，如手册、电线、电缆。
4. 下列情况造成的产品故障不在保修范围之内：
  - 1) 由于事故、疏忽、灾害、操作不当或误操作导致产品故障；
  - 2) 由于撞击、火灾、雷击、水淹、人为疏忽及自然灾害或不可抗力引起的损坏；
  - 3) 未经本公司授权的维修单位进行维修过的产品。
5. 保修卡需经经销单位盖章后方有效。
6. 中文保修卡仅适用于中国大陆。

产品型号及条码：

\_\_\_\_\_

购买时间：\_\_\_\_\_年\_\_\_\_\_月\_\_\_\_\_日

用户名称：\_\_\_\_\_

经销商：\_\_\_\_\_

详细地址：\_\_\_\_\_

服务电话：\_\_\_\_\_

经销单位：（盖章）

**\*保修卡须经经销商盖章方有效\***

## 合格证

---

合格证  
QUALIFICATION CARD

检验员(Qc): 合格/PASS